

Bilan d'activité du Cré-sol au 31/12/2022

*L'activité du Cré-sol est issue de son projet associatif
qui répond à la Stratégie ESS de la Région Centre Val de Loire.*

Introduction

Qui sommes-nous ?

Créé en 2002, le Cré-sol a pour finalité de créer, animer et gérer des actions de soutien et de promotion de l'économie solidaire. A ce titre, l'association travaille à faire réseau entre des citoyens et des structures qui œuvrent pour cette économie sur le territoire de la région Centre Val de Loire.

L'économie solidaire œuvre à des valeurs et des outils économiques pouvant faire face aux enjeux communs sociétaux démocratiques, financiers et climatiques qui se présentent à nous, afin de lutter contre l'exclusion, les inégalités, l'isolement.

Le Cré-sol se positionne comme un animateur de transition, un trait d'union entre les initiatives, pour accompagner les changements pour les citoyens et les structures .

Le Cré-sol s'attache à :

- valoriser les initiatives existantes;
- capitaliser et transférer les savoirs et savoirs-faire ;
- favoriser l'expérimentation;
- développer les thématiques telles que la coopération, l'innovation sociale, la participation citoyenne, le développement territorial, la citoyenneté économique;
- faire réseau entre le plus grand nombre de personnes et de structures qui se reconnaissent dans les valeurs de l'économie solidaire.

Les 3 axes stratégiques du Cré-sol

Axe 1 : Accueil et accompagnement de citoyens en transition

1 - ACCOMPAGNEMENT DE PORTEURS DE PROJETS

En 2022 - 14 projets accompagnés, autour :

- du réemploi
- de l'agriculture urbaine
- de la gestion des biodéchets
- des tiers Lieux
- de la mode / Zéro-déchets
- des Cosmétique écologiques
- du tourisme social, solidaire et environnemental
- de l'accompagnement de publics isolés

Dont 4 étudiants entrepreneurs suivis par Pépites CVL

Les projets :

➤ UMOMA - Farida BARA

UMOMA est un service de conception, livraison et blanchisserie de couches lavables Made in Touraine. UMOMA c'est aussi, et surtout, un projet d'innovation sociale au service de la santé des bébés, de la protection de la planète et de l'émancipation des femmes. Cette activité s'inscrit dans une démarche de développement durable alliant Emploi, Solidarité, Environnement, Territoire et Économie.

➤ Collectif NUNA

Créer un lieu pertinent et utile à Tours, qui ne soit pas seulement un lieu de coworking. Toutes sortes d'événements seraient proposés au sein de ce Tiers-Lieu, qui serait un lieu de socialisation, inspiration et intelligence collective. Cet endroit sera un lieu d'accueil pour plusieurs associations qui proposeront à la fois des services mais aussi des animations. L'idée principale étant la convivialité.

➤ Potager suspendu - Guillaume THAREAU

Construction et installation de potagers suspendus à destination des particuliers et des entreprises. Le potager, d'environ 3 mètres de large pour 1,80m de haut est constitué de 8 bacs. Il fonctionne grâce au concept d'aquaponie et grâce au lombricompostage.

➤ **Terres et trésors de Touraine - Nathalie MERYET**

Mettre en avant les pépites de la Touraine, les artisans, les producteurs, les gens qui travaillent dans l'ombre, en préparant pour les touristes des activités/ expériences innovantes leur permettant de rencontrer ces producteurs/artisans pour qu'ils partagent leur passion.

➤ **Des idées qui cheminent - Benjamin BOURDILLON**

Des idées qui cheminent a pour mission de sensibiliser le plus grand nombre aux enjeux climatiques et de faciliter des temps de travail en coopération sur la transition écologique. À partir d'une Tiny House, l'association chemine de ville en ville pour permettre à chacun de s'impliquer dans la transition à son échelle.

➤ **Commerce itinérant - Mathis ALLARD**

un commerce itinérant avec un camion et une remorque. L'objectif est de s'installer sur les marchés avec deux prestations :

- *Vente de produits : produits de première utilité - chargeurs, étendoirs à linge - bric à brac pour personne âgées, quincaillerie, puériculture*
- *Les services : Dépannage à domicile - réparation de produits électroménagers.*

L'itinérance permet de voyager et proposer ses biens et services dans des milieux reculés.

➤ **L'armoire Sans Fin - Marie BRUGIER**

L'association a été créée en octobre 2019. Elle promeut le réemploi et la diminution de la consommation textile en proposant aux adhérents des trocs, des cafés couture, des ateliers couture et des conférences.

➤ **Christian RROTAJ**

Le projet est aujourd'hui au stade d'une idée de construire un système alternatif qui permettrait d'aller vers un mode de vie participatif et coopératif qui favorise la taille humaine, la co-création et cogestion.

➤ **Ressourcerie - Sandrine GALLOU**

Ouvrir un lieu sur le territoire pour permettre le réemploi de matériaux du bâtiment mais aussi de meubles et d'objets.

Cette structure proposera une insertion par l'activité économique et accompagnera les personnes éloignées de l'emploi. Le lieu sera ouvert au public et proposera des actions de sensibilisation.

Le réemploi des matériaux du bâtiment est un enjeu important et l'association souhaite participer à l'économie circulaire en organisant cette filière.

Etudiants entrepreneurs – Pépité Centre Val de Loire:

➤ **Apripa – Jean-Christophe KOUASSI**

APRIPA propose un accompagnement personnalisé de chaque étudiant venant d'Afrique pour étudier à Tours, depuis la constitution du dossier de demande de venue jusqu'au suivi tout au long de l'année de l'étudiant.

➤ **Cosm'eco – Lucas CHARBONNIER**

Le projet est de proposer des produits cosmétiques (crèmes, soins visage) issus de produits d'origine naturelle et bio, et personnalisés (la quantité, l'odeur, la texture et le packaging).

➤ **Paysages et voyages – Hahedh ELLOUZ**

Le projet est une invitation aux voyages au cœur de la Touraine, lors de séjours 100% eco friendly.

Ces séjours écotouristiques sont inspirés par les envies des personnes et sont respectueux de l'environnement, du déplacement (autocars électriques) à l'hébergement en passant par la nourriture.

➤ **Welfare consulting RH – William ONZEININ**

Welfare vient proposer une solution pour les TPE et PME dans l'amélioration de leur qualité de vie au travail, en réalisant un audit de l'entreprise sur la gestion des risques psychosociaux et le suivi du bien-être au travail.

Notre accompagnement :

- Réflexion autour de l'innovation sociale :
 - Réponse au(x) besoin(s)
 - Gouvernance / Processus participatif / Parties prenantes
 - Modèle économique
 - Ancrage territorial
 - Prise en compte de l'environnement
 - Création et appropriation de la valeur

- Définition d'une raison d'Être

- Réflexion autour de la structure adaptée : information sur les formes coopératives (SCOP, SCIC, CAE).

- Mise en lien avec l'écosystème ESS - Accompagnement spécialisé / Financement / Incubation.

2 - ACCOMPAGNEMENT ET SOUTIEN DE PROJETS INSTITUTIONNELS

Tiers-Lieu des Beaumonts

- Accompagnement du collectif : membre du groupe Cogit'Tiers lieu avec les associations NUNA et ID37.
- Animation d'atelier : Présentation de la notion de Tiers Lieu, recueil d'idées des habitants sur le tiers-lieu en construction, retour d'expérience des associations et collectifs suite à la saison 1 du tiers lieu en chantier.
- Mise en relation des porteurs de projet : L'armoire sans fin - accompagnement dans la préparation de la résidence de 2 mois.

Projet LIFE_LETsGO4Climate

Acteur relais et participation d'un membre bénévole et de porteurs de projets aux ateliers de la métropole de Tours.

AXE 2 – Soutien du réseau de l'Economie Sociale et Solidaire

Interventions universitaires

Initiation à l'ESS :

- IUT carrières sociales - (21 heures)

L'entrepreneuriat social et solidaire :

- Pépite Centre Val de Loire - étudiants entrepreneurs - (3 heures)
- IAE de Tours - Master MAE (4 heures)

Sensibilisation

Mise en place d'une **communauté apprenante**, ouverte à tous les adhérents, selon les envies de partager autour d'un sujet proposé par l'un d'entre eux, sans contrainte d'engagement à assister à tous les moments de rencontre :

Deux sujets ont fait l'objet de rencontres régulières :

- **Organisation apprenante** depuis avril 2021, ayant réuni jusqu'à 6 personnes, en distanciel sur BigBlueButton et moodlecloud. Ce projet se révèle enrichissant pour notre compréhension des comportements individuels et collectifs dans une organisation de toute nature.
 - **Technologie Blockchain** entre juin 2021 et mai 2022, ayant réuni jusqu'à 7 personnes en distanciel sur Discord. Ce projet nous a offert l'opportunité de riches débats sur la compatibilité (ou non) avec l'ESS
- Proposition de séances de **coworking** à distance à raison de 2 séances hebdomadaires entre les différents membres et salarié.e.s de l'association, désireux d'échanger sur leur travail personnel et de prendre ainsi du recul.
- Animation de la **Fresque du Climat** :
- pour l'équipe salariées de la CRESS
 - pour les personnes présentes à la Pépinière Start'Inbox de Tours avec l'exposition "oui, nous pouvons agir ensemble contre le dérèglement climatique de la coalition climat. "

Partenariats

- **CRESS**
 - Conseils d'Administration
 - Groupe de travail TEE
 - Participation et synergie avec le réseau ESSor :
 - Séminaire régional annuel
 - Réunions départementales
- Participations aux réunions mensuelles de la **Coalition climat** dans le cadre de la cop régionale
- Membre du réseau départemental **Guid'asso** en tant qu'informateur
- Synergies avec le réseau **ESSor** dans le cadre de l'accompagnement de porteurs de projets : URSCOP (Alter'incub), ID37, UNAT, France Active

- **Pépité CVL** - une salariée marraine de 3 équipes du concours Créa Campus

Participation à des webinaires / ateliers / événements

- **MAME** - La Rencontre sur la coopération (co-organisée par la Métropole de Tours, France-Active CVL, la CRESS et l'URSCOP.
- **France Active :**
 - Webinaire présentation de la plateforme Efferve'sens France Active Centre Val de Loire
 - Rencontre Faire Mouvement : "les 1 an de la plateforme Efferve'sens
- **AVISE** : Webinaire "Comment financer son projet ESS ?"
- **Ville de Tours :**
 - Présentation du budget participatif au centre de vie du Sanitas
 - Rencontre de la vie associative - aide demandes de subventions
- **Life Let's Go 4 climate :**
 - Webinaire de présentation
 - Réunion de présentation/formation
 - Le cabaret des métamorphoses - Lancement du projet
 - Participation d'une membre aux ateliers de la métropole
 - Présentation des conversations carbonees
- **URSCOP** - Webinaire transformation des associations en SCOP/SCIC
- **Casernes Beaumonts :**
 - Journée de lancement de la période d'expérimentation
 - Temps d'échange - retour d'expérience de la journée de lancement
 - Atelier jardinage partagé
 - Rencontre élus
- **ESS France**
 - réemploi des textiles
 - agriculture-alimentation et ESS
- **Les assises du journalisme**
- **Pépité** Centre-Val de Loire :
 - matinée spéciale partenaires
 - atelier financement

- **CRESS** : Le FORUM pour une Transition Écologique, Sociale et Solidaire

Axe 3 – Pole média ressources

Promotion de l'ESS

Les coulisses du Crésol à destination des membres et sympathisants : 10 publications en 6 mois (une cinquantaine de destinataires - taux d'ouverture autour de 60%)

La newsletter trimestrielle à destination de l'écosystème ESS régional : 2 numéros (1500 destinataires - taux d'ouverture 20%)

Revue de presse trimestrielle : 3 numéros (1500 destinataires - taux d'ouverture autour de 22%)

Articles journalistiques : 10 articles journalistiques de mise en avant de projets régionaux inspirants (les vers de tours, la plateforme régionale de finance solidaire, les jardinières masquées, precious plastic, le troglo supermarché solidaire, le tiers-lieu des Beaumonts, l'armoire sans fin...)

Posts réseaux

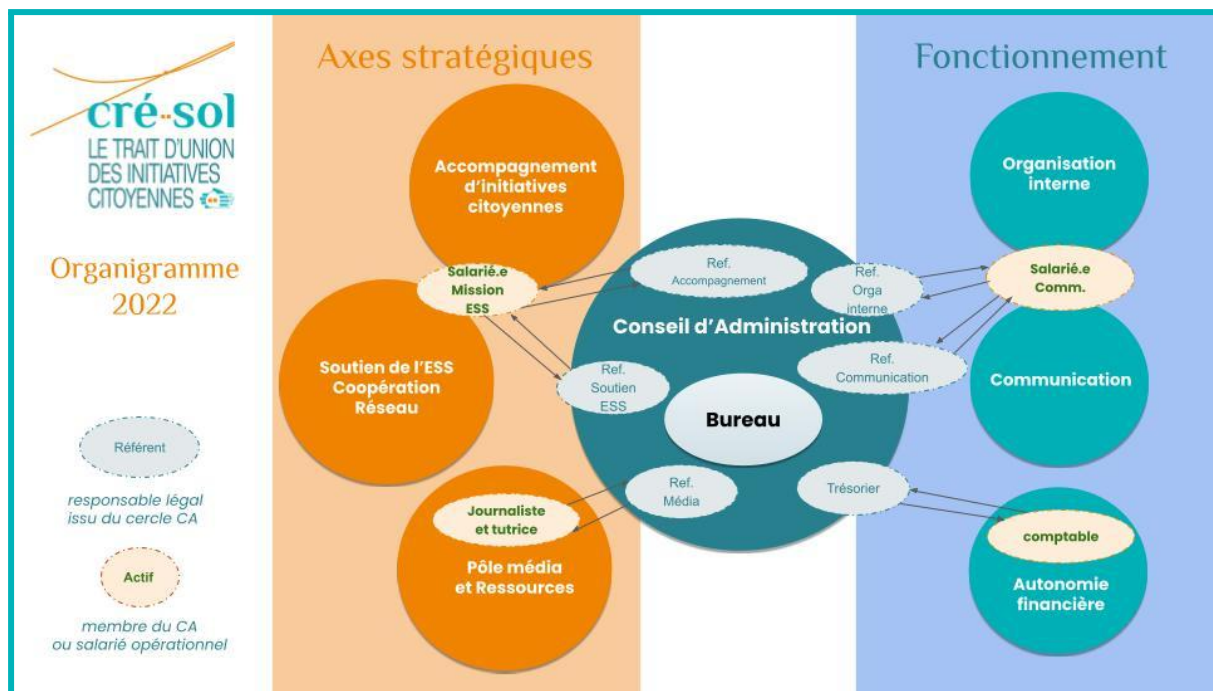
Facebook : 1100 abonnés - au moins une publication par mois - autour de 1000 interactions par mois (mentions j'aime ou clic)

Linkedin : 88 abonnés partenaires de l'écosystème pour le suivi des évènements

Le bilan de nos enjeux de fonctionnement

ENJEU 1 : ORGANISATION INTERNE

Notre association s'est organisée en cercles opérationnels (composés de membres et de salarié.e.s) où la coopération, le consensus et l'orientation collective sont privilégiés, tout en assurant quand il le faut la prise de décision (et les responsabilités qui en découlent) aux membres du CA.



Pour mettre en œuvre les valeurs de coopération qui animent le Cré-sol, nous avons mis en place

- une réunion d'équipe hebdomadaire salariées/membres du bureau en présentiel ou à distance afin de partager les informations et planifier/partager les tâches à faire.
- une base documentaire accessibles à tou.te.s
- un agenda partagé
- un espace réseau (discord)

Nous constatons, comme de nombreuse autres associations, une très grande difficulté à renouveler le conseil d'administration, d'où la modification des statuts votés en AGE le 29 novembre pour permettre son fonctionnement avec le minimum légal de 2 personnes.

ENJEU 2 : AUTONOMIE FINANCIÈRE

La recherche d'autonomie financière est aussi un sujet sur lequel l'association rencontre les plus grandes difficultés. Nous avons peu réalisé de prestations payantes et nos subventions (région, ville de Tours), Cap'asso, cotisations ne suffisent pas pour équilibrer le budget. Les deux déficits successifs enregistrés en 2021 et 2022 ont largement entamé les actifs de l'association et cet état de fait a eu pour conséquences la non transformation du CDD de notre contrat de professionnalisation en CDI et les ruptures conventionnelles des 2 CDI sous convention Cap'asso.

ENJEU 3 : COMMUNICATION, IMAGE

Le plan de communication s'est appliqué cette année à répondre à 3 objectifs principaux :

- **Favoriser l'implication des membres et des salarié.e.s**
 - Communication interne régulière et ludique
 - Proposition d'évènements fédérateurs en distanciel (coworking express, quizz éphémères...) ou en présentiel (petit déj', afterwork...)
- **Animer ses réseaux pour communiquer toujours plus sur l'ESS**
 - Publier posts et images lors de toutes les actualités du Cré-sol
 - Partager les stories des partenaires
 - Nourrir et dynamiser les pages du blog du site internet
- **Diffuser une image dynamique des activités du Cré-sol**
 - Produire un powerpoint de présentation clair

Tours, le , Mickaël Laclé co-président du Cré-sol

